

# Sivukylien kaikki kaatopaikat on maisemoitu

## Keskitetty jätteenkuljetus otettu jo hyvin vastaan

Sivukylien kaikki kaatopaikat on lopullisesti suljettu ja maisemoitu kesän aikana. Näin Kittilässä on sovellettu tiukentunutta jätehuoltolakia. Kaikki kunnan alueella syntyneet jätteet kuljetaan kirkonkylän kaatopaikalle.

Keskitetty jätteenkuljetus on lähtenyt sujumaan hyvin. Kymmenen kaatopaikan sulkemista on toki arvosteltu ja arvostelua tullaan sivukyissä jatkamaan, mutta uudistukseen on mukauduttu kokonaisuutta ajatellen kiittävästi. Tämän ratkaisu on Kittilässä katsottu edullisemmäksi ja tehokkaammaksi.

Rakennusmestari Reijo Lukkarinen kunnasta kertoo, että sivukylien kaatopaikoista on olemassa enää muisto. Kaatopaikat on maisemoitu ja kaatopaikoille johtaneet tiet on penkeröity umpeen.

- Maisemointi tuli maksamaan runsaat 200.000 markkaa eli keskimäärin yli 20.000 markkaa kaatopaikkaa kohti. Maisemoinnin oli arvioitu maksavan kaatopaikkaa kohti vain 10.000 markkaa.

- Kaatopaikkojen ympärille kaivettiin ensin noin viiden metrin levyinen oja, jonne jätteet siirrettiin puskukoneella. Sen jälkeen oja ja koko kaatopaikka-alue peitettiin puolen metrin paksuisella maakerroksella. Tulokset on hyvät.

- Eri kunnissa on ollut hankaluuksia siirtyä keksittyyn jätteenkuljetukseen. Kittilässä voidaan olla tyytyväisiä, sillä täällä on onnistuttu, huolimatta poikkeuksellisen pitkistä matkoista. Kittilässä on erikoista se, että täällä jätteenkuljetusta hoitaa yksityinen yritys. Kunta hyväksyy jätteenkuljetushinnat, sanoo Reijo Lukkarinen.

Poistettujen kaatopaikat: Kinnisjärvi, Alakylä, Kallio, Tepsa-Kelontekemä, Kiistala, Sirkka, Kõngäs, Rauduskylä, Tepaslo-Lompola ja Raatama.

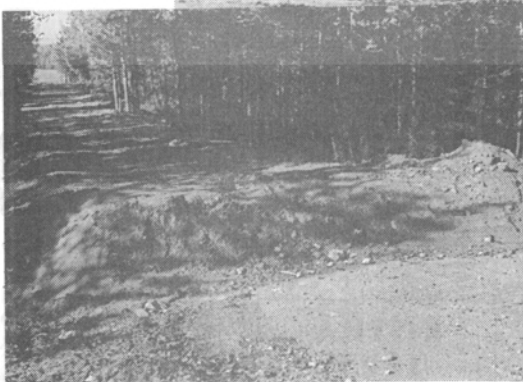
### Kuljetussopimuksia tehdään koko ajan

Jätteenkuljetus Kittilässä keskittyy Hettula Oy:lle, jo-

*Tässä on ollut Sirkan kaatopaikka. Kesän aika sivukylien kaikki kaatopaikat on näin maisemoitu.*



*Penkeröidyt sivukylien kaatopaikkojen teitit estävät niiden käytönkin.*



ka hotaa paitsi kuljetukset, myös kaatopaikan.

Pertti Hettula kertoo, että yhtiö on tehnyt jätteenkuljetussopimuksia koko kunnan alueella noin 800. Jätteitä tuottaa kunnassa noin 1400 talouksyksikköä.

- Sopimuksen teko mielletään turhan voimakkaasti velvoitteita sisältäväksi asiaksi ja sen vuoksi on vielä empiäviä talouksia. Kysymys on lähinnä talouksyksikön osoitelmoituksesta.

- Kuljetus on kuitenkin lähtenyt sujumaan hyvin. Keräilytyön hiontaa on tapahtunut kaiken aikaa ja tapahtuu edelleenkin. Asiakkaat maksavat vain tuottamansa jätteen kuljetuksesta. Mitään kiinteitä sopimus- tai vuosisopimuksia ei peritä. Laskutuksen kannalta on tärkeää, että kirjalliset sopimukset olisivat olemassa.

Silloin tiedämme tarkkaan, mistä kohti kenenkin roskat otamme ja miten laskutamme. Vaikka paljon tunneimme kittiläläisiä talouksia, on meillä tunnistamisessa puutteita.

- Jätteenkuljetus normaalia yksityistaloudesta (missä tahansa kunnan alueella) maksaa vuodessa keskimäärin 300 markkaa, korkeintaan 360 markkaa. Sen isommista rahoista ei ole kysymystä, vakuuttaa Pertti Hettula.

Hettula Oy keräsi vastikään kylvästä ongelmajätteitä. Tuoloksena oli 11 tynnyriä jätteöljyjä, noin 70 akkua, loisteputkia ja pattereita.

Ongelmajätteitä kerätään aika ajoin erikseen. Samoin kerätään erikseen isompia romuja. Seuraava romurallia on aikomus järjestää jossain vaiheessa tämän vuoden puolella.



Hettula Oyn miehistä keräilykareissa Ari Nikkinen (vas.) ja Pertti Hettula.